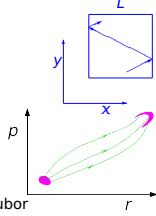


Statistická termodynamika instant

jkv -Wn pic/BoltzmannTomb.jpg 1/15 s01/3

- Jednoatomový klasický ideální plyn v krabici:
 - stavová rovnice ideálního plynu
 - teplota dána kinetickou energií, $\langle \frac{1}{2} m \overline{v_x^2} \rangle = \frac{1}{2} k_B T$ (ekvipartiční teorém), lze rozšířit na jakýkoliv klasický mechanický systém
- Ergodická hypotéza v mikrokantickém souboru:
 - kvantová: všechny vlastní stavy mají stejnou pravděpodobnost
 - klasická: hustota stavů je stejná na nadploše konstantní energie ve fázovém prostoru $\{r^N, p^N\}$, protože v něm platí Liouvilleův teorém
- $\pi \propto \exp(-\mathcal{E}/k_B T)$ v kanonickém souboru se odvodí z:
 - mnoho pod-souborů vyměňujících teplo = „super-mikrokantický“ soubor
 - násobení pravděpodobností neinteragujících systémů, $\pi(E_1 + E_2) = \pi(E_1)\pi(E_2)$
- Boltzmannova rovnice pro entropii:



$$U = \langle \mathcal{E} \rangle \Rightarrow dU = \sum_{\psi} \pi(\psi) \cdot d\mathcal{E}(\psi) + \sum_{\psi} d\pi(\psi) \cdot \mathcal{E}(\psi) = -p dV + T dS$$

$$\Rightarrow S = -k_B \sum_{\psi} \pi(\psi) \ln \pi(\psi) \text{ nebo } S = k_B \ln W \Rightarrow F, G \text{ (viz dále)}$$

- Boltzmannův H-teorém (druhý zákon) vs. Loschmidtův paradox

Kanonický soubor: Helmholtzova energie

2/15 s01/3

$$\pi(\psi) = \frac{e^{-\beta \mathcal{E}(\psi)}}{Z}, \quad Z = \sum_{\psi} e^{-\beta \mathcal{E}(\psi)} \quad \beta = \frac{1}{k_B T}$$

$$S = -k_B \sum_{\psi} \pi(\psi) \ln \pi(\psi) = -k_B \sum_{\psi} \pi(\psi) [-\beta \mathcal{E}(\psi) - \ln Z] = \frac{U}{T} + k_B \ln Z$$

⇒ Helmholtzova energie:

$$F = -k_B T \ln Z$$

Z = kanonická partiční funkce = statistická suma (též se značí Q)

Interpretace: počet „dostupných“ stavů (nízkoenergetické snadno, vysokoenergetické nesnadno)

Všechny rovnovážné veličiny umíme z F ($dF = -p dV - S dT$):

$$p = -\frac{\partial F}{\partial V} \quad U = F + TS$$

$$S = -\frac{\partial F}{\partial T} \quad H = U + pV$$

$$G = F + pV$$

Semiklasická partiční funkce

3/15 s01/3

Hamiltonův formalismus (možná někdy příště): polohy atomů = r_i , hybnosti = p_i :

$$\mathcal{E} = H(r_1, \dots, p_N) = E_{\text{pot}} + E_{\text{kin}}, \quad E_{\text{pot}} = U(r_1, \dots, r_N), \quad E_{\text{kin}} = \sum_i \frac{p_i^2}{2m}$$

součty přes stavy nahradíme integrály:

$$Z = \sum_{\psi} e^{-\beta \mathcal{E}(\psi)} = \frac{1}{N! h^{3N}} \int \exp[-\beta H(r_1, p_1, \dots, r_N, p_N)] d\mathbf{r}_1 \dots d\mathbf{p}_N$$

kde $h = 2\pi\hbar$ = Planckova konstanta.

Proč faktoriál?

- Částice jsou nerozlišitelné ... ale za dostatečně vysoké teploty jsou v různých kvantových stavech

Proč Planckova konstanta?

- Má správný rozměr (Z musí být bezrozměrné)
- Srovnáme s výsledkem pro neinteragující kvantové částice v krabici (viz dále)

ale selhává, jsou-li kvantové efekty podstatné (viz níže)

Semiklasická partiční funkce

4/15 s01/3

Integrály přes polohy a hybnosti jsou separované

Integrály přes hybnosti lze spočítat:

$$\int e^{-p_x^2 / 2m} dp_x = \sqrt{2\pi m k_B T}$$

Po 3N integracích dostaneme

$$Z = \frac{Q}{N! \Lambda^{3N}}, \quad \text{de Broglieova tepelná vlnová délka } \Lambda = \frac{h}{\sqrt{2\pi m k_B T}}$$

Λ = de Broglieova vlnová délka při typické rychlosti za dané teploty T

požadavek: $\Lambda \ll$ typická vzdálenost atom-atom $\approx (V/N)^{1/3}$

Konfigurační integrál: $Q = \int \exp[-\beta U(r_1, \dots, r_N)] d\mathbf{r}_1 \dots d\mathbf{r}_N$

Střední hodnota **statické** veličiny (pozorovatelné):

$$\langle X \rangle = \frac{1}{Q} \int X(r_1, \dots, r_N) \exp[-\beta U(r_1, \dots, r_N)] d\mathbf{r}_1 \dots d\mathbf{r}_N$$

de Broglieova tepelná vlnová délka

5/15 s01/3

Příklad

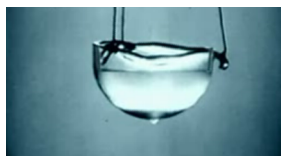
- Vypočítejte Λ pro helium při $T = 2$ K.
- Srovnajte s typickou vzdáleností atomů v kapalném heliu (hustota 0.125 g/cm³).

credit: high3ch.com/superfluid-liquid-helium

a)

$$\Lambda = \frac{h}{\sqrt{2\pi m k_B T}} = 6.6 \times 10^{-34}$$

$$= \frac{h}{\sqrt{2 \times \pi \times \frac{0.004}{6 \times 10^{23}} \times 1.38 \times 10^{-23} \times 2}} = 6.2 \times 10^{-10} \text{ m}$$



b)

$$l = \sqrt[3]{V/N} = \sqrt[3]{\frac{M}{N \rho}} = \sqrt[3]{\frac{0.004}{6 \times 10^{23} \times 125}} = 3.8 \times 10^{-10} \text{ m}$$

$l < \Lambda \Rightarrow$ nelze použít klasickou mechaniku

Ideální plyn

6/15 s01/3

Ideální plyn se skládá z částic, které spolu (téměř) neinteragují.

= limita reálného plynu za dostatečně nízkých hustot (částice jsou daleko od sebe).

Ideální plyn v chemii

- Ideální plyn je (obecně) složen z molekul.
- Soubor částic se chová klasicky (nepotřebují kvantovou statistiku). Vnitřní stupně volnosti molekuly se mohou chovat kvantově (nekonstantní tepelná kapacita).

Ideální plyn ve fyzice

+

- Ideální plyn je (často) jednoatomový. angl.: *ideal gas* a *perfect gas* se často nerozlišují někdy *ideal* = molekulový, *perfect* = atomový
- Podle podmínek jsou částice:
 - bosony (Boseova-Einsteinova statistika), jindy *ideal* = konst. tepelná kapacita (= ideální i ke kalorické rovnici), *perfect* = závislé na teplotě
 - fermiony (Fermiho-Diracova statistika),
 - aproximované klasicky (Maxwellova-Boltzmannova statistika).

Ideální fermionový plyn má vyšší tlak než ideální bosonový plyn.

Semiklasický jednoatomový ideální plyn

7/15 s01/3

$$Q = \int \exp[0] d\mathbf{r}_1 \dots d\mathbf{r}_N = \int_V d\mathbf{r}_1 \dots \int_V d\mathbf{r}_N = V^N$$

$$Z = \frac{Q}{N! \Lambda^{3N}} = \frac{V^N}{N! \Lambda^{3N}} \approx \frac{V^N}{N^N e^{-N} \Lambda^{3N}}, \quad F = -k_B T \ln Z = -k_B T N \ln \frac{V e}{N \Lambda^3}$$

$$p = -\left(\frac{\partial F}{\partial V}\right)_T = \frac{k_B T N}{V} = \frac{nRT}{V}$$

e = Eulerovo číslo
e = elementární náboj

$$U = F + TS = F - T \left(\frac{\partial F}{\partial T}\right)_V = \frac{3Nk_B T}{2}$$

$$\mu = \left(\frac{\partial F}{\partial N}\right)_{T,V} = k_B T \ln \left(\frac{N \Lambda^3}{V}\right) = k_B T \ln \left(\frac{p \Lambda^3}{k_B T}\right) = -k_B T \ln q_{tr}$$

$q_{tr} = V/\Lambda^3$
pro $V = k_B T/p$

(vzhledem ke standardnímu stavu volná molekula za nulové teploty)

Ověření:

$$G = F + pV = k_B T N \ln \frac{N \Lambda^3}{V e} + N k_B T = N \mu$$

Jednoatomový ideální plyn

8/15 s01/3

Neboli kvantový výpočet translační partiční funkce:

Vlastní hodnoty energie bodové částice v krabici $a \times b \times c$:

$$\mathcal{E} = \frac{h^2}{8m} \left(\frac{n_x^2}{a^2} + \frac{n_y^2}{b^2} + \frac{n_z^2}{c^2} \right)$$

Maxwellova-Boltzmannova statistika: teplota je tak vysoká, že máme jen málo částic ve stejném kvantovém stavu, tedy nemusíme rozlišovat fermiony vs. bosony; ekvivalentně: $\Lambda \ll$ typická vzdálenost částic.

Partiční funkce:

$$Z_1 = \sum_{n_x=1}^{\infty} \sum_{n_y=1}^{\infty} \sum_{n_z=1}^{\infty} \exp(-\beta \mathcal{E}) \approx \int_0^{\infty} \int_0^{\infty} \int_0^{\infty} \exp(-\beta \mathcal{E}) dn_x dn_y dn_z = \frac{V}{\Lambda^3}$$

$$E = \sum_{i=1}^N E_i \Rightarrow Z = \frac{1}{N!} Z_1^N$$

Ano, je to to samé ⇒ volba faktoru $1/h^{3N}$ v semiklasické Z je správná

Molekulový (víceatomový) ideální plyn

9/15 s01/3

Vnitřní stupně volnosti molekuly (vč. rotačních) jsou separovány od translačních.

Vnitřní partiční funkce je dána součtem přes ně:

$$q_{in} = \sum_{\psi_{\text{vnitřní}}} e^{-\beta \mathcal{E}(\psi)}$$

Kanonická partiční funkce:

$$Z = \frac{(q_{in} V)^N}{N! \Lambda^{3N}}, \quad F = -k_B T \ln Z = -k_B T N \ln \frac{V e q_{in}}{N \Lambda^3}$$

Chemický potenciál:

$$\mu = \left(\frac{\partial F}{\partial N}\right)_{T,V} = k_B T \ln \left(\frac{N \Lambda^3}{q_{in} V}\right) = k_B T \ln \left(\frac{p \Lambda^3}{q_{in} k_B T}\right) = -k_B T \ln(q_{tr} q_{in})$$

Standardní reakční Gibbsova energie (pro standardní stav ideální plyn za teploty T a tlaku p^{st}):

$$\Delta_r G_m^{\circ} = \sum_i \nu_i \mu_i^{\circ} + E, \quad \text{kde } \mu_i^{\circ} = k_B T \ln \left(\frac{p^{\text{st}} \Lambda^3}{q_{in} k_B T}\right)$$

součet je přes složky, ν_i jsou stechiometrické koeficienty a E je energie reakce pro $T = 0$.

Grandkanonický soubor: $\mu = \text{konst}$

10/15 s01/3

Těž μVT . Stejný argument pro N jako pro E:

$$\pi(N_1 + 2) = \pi(N_1 + N_2) = \pi(N_1) \pi(N_2)$$

Dohromady: $\pi = \exp(\alpha_i - \beta E + \delta N)$

δ je univerzální vlastnost zdroje částic – určíme z jednoatomového ideálního plynu

$$\langle N \rangle = \sum_{N=0}^{\infty} \int \frac{N}{h^{3N} N!} e^{-\beta E_{\text{kin}}} e^{\delta N} d\mathbf{r}_1 \dots d\mathbf{p}_N \stackrel{\text{id.}}{=} \sum_{N=0}^{\infty} \frac{N}{N! \Lambda^{3N}} e^{\delta N} = \frac{V}{\Lambda^3} e^{\delta}$$

Triky pro výpočet:

- $\int d\mathbf{p}_1 \dots d\mathbf{p}_N = \Lambda^{-3N}$
- $\int d\mathbf{r}_1 \dots d\mathbf{r}_N = V^N$
- $\sum_{N=0}^{\infty} \frac{1}{N!} x^N = e^x$, kde $x = \frac{V}{\Lambda^3} e^{\delta}$
- derivace dle x: $\sum_{N=0}^{\infty} \frac{N}{N!} x^{N-1} = e^x \Rightarrow \sum_{N=0}^{\infty} \frac{N}{N!} x^N = x e^x$

Srovnáním s $\exp(-\beta \mu_{\text{id}}) = V/\Lambda^3 N$ dostaneme $\delta = \beta \mu$

Grandkanonický soubor: $\mu = \text{konst}$ (pokr.)

11/15
s01/3

Normalizační konstanta α (z Boltzmannovy rovnice a $e^\alpha = 1/Z_{\mu VT}$):

$$S = k_B \sum_{\psi} \pi(\psi) [\alpha - \beta \mathcal{E}(\psi) + \delta N] = k_B \alpha - \frac{U}{T} + \frac{\mu(N)}{T}$$

$$-k_B T \ln Z_{\mu VT} = U - TS - \mu(N) = \Omega$$

kde

$$Z_{\mu VT} = \sum_{N=0}^{\infty} \frac{e^{\beta \mu N}}{h^{3N} N!} \int e^{-\beta E} d\vec{r}_1 \dots d\vec{p}_N$$

Grandkanonický potenciál $\Omega = F - \mu N = F - G = -pV$

$$dF = -SdT - pdV + \mu dN \Rightarrow d\Omega = -SdT - pdV - Nd\mu$$

NPT soubor

14/15
s01/3

Těž izobaricko-izotermický soubor, nepřesně jen izobarický: $V \rightarrow p$
Stejný argument pro V jako pro E :

$$\pi(V_{1+2}) = \pi(V_1 + V_2) = \pi(V_1) \pi(V_2)$$

Dohromady: $\pi = \exp(\alpha_i - \beta E - \gamma V)$

γ je univerzální vlastnost barostatu – určíme z jednoatomového ideálního plynu:

$$\langle V \rangle = \frac{\int V e^{-\beta E_{\text{kin}} - \gamma V} \mu(V) dV d\vec{r}_1 \dots d\vec{p}_N}{\int e^{-\beta E_{\text{kin}} - \gamma V} \mu(V) dV d\vec{r}_1 \dots d\vec{p}_N} = \frac{\int V^{N+1} e^{-\gamma V} dV}{\int V^N e^{-\gamma V} dV} = \frac{\mu(V) \propto V^k}{\gamma} \frac{N+1-k}{\gamma}$$

Triky pro výpočet:

● $\int d\vec{p}_1 \dots d\vec{p}_N$ dává nahoře i dole stejnou hodnotu, totiž Λ^{-3N}

● $\int d\vec{r}_1 \dots d\vec{r}_N = V^N$

totiž správně: $\int X dV d\vec{r}_1 \dots d\vec{r}_N = \int_0^\infty [\int_{V'} \dots \int_{V''} X d\vec{r}_1 \dots d\vec{r}_N] dV$

(tj. záleží na pořadí integrace – $\int dV$ až nakonec)

taky lze substituuovat $V^{1/3} \xi_i = \vec{r}_i$, pak $d\vec{r}_1 \dots d\vec{r}_N = V^N d\xi_1 \dots d\xi_N$

(pak nezáleží na pořadí integrace)

● $\int_0^\infty V^N e^{-\gamma V} dV = N!/\gamma^{N+1}$ (rekurzivně per partes)

$\langle V \rangle$ se má rovnat $Nk_B T/p$ (v limitě $N \rightarrow \infty$) $\Rightarrow \gamma = \frac{N+1-k}{N} \frac{p}{k_B T} \approx \frac{p}{k_B T}$

$\mu(V)$ zajišťuje bezrozměrnost Z_{NpT} , $N \rightarrow \infty$ je stejné

Grandkanonický soubor: $\mu = \text{konst}$ (pokr.)

12/15
s01/3

Střední hodnota veličiny X v grandkanonickém souboru je

$$\langle X \rangle = \frac{\sum_{N=0}^{\infty} \frac{a^N}{h^{3N} N!} \int X e^{-\beta E} d\vec{r}_1 \dots d\vec{p}_N}{\sum_{N=0}^{\infty} \frac{a^N}{h^{3N} N!} \int e^{-\beta E} d\vec{r}_1 \dots d\vec{p}_N}, \quad \text{kde } a = e^{\beta \mu}$$

Poslední rovnici zintegrujeme přes hybnosti; pro $X = X(N, \vec{r}^N)$ platí (vč. vnitřních stupňů volnosti):

$$\langle X \rangle = \frac{\sum_{N=0}^{\infty} \frac{a'^N}{N!} \int X e^{-\beta E} d\vec{r}_1 \dots d\vec{r}_N}{\sum_{N=0}^{\infty} \frac{a'^N}{N!} \int e^{-\beta E} d\vec{r}_1 \dots d\vec{r}_N}, \quad \text{kde } a' = \frac{a q_{\text{in}}}{\Lambda^3} \quad (1)$$

NPT soubor (pokr.)

15/15
s01/3

Normalizační konstanta α (z Boltzmannovy rovnice a $e^\alpha = 1/Z_{NpT}$):

$$S = k_B \sum_{\psi} \pi(\psi) [\alpha - \beta \mathcal{E}(\psi) - \gamma V] = k_B \alpha - \frac{U}{T} - \frac{p(V)}{T}$$

$$-k_B T \ln Z_{NpT} = U - TS + p(V) = G$$

$$Z_{NpT} = \frac{1}{N! h^{3N}} \int e^{-\beta(E+pV)} d\vec{r}_1 \dots d\vec{p}_N \mu(V) dV$$

kde $\mu(V) = \{1/V, 1/\Lambda^3, \beta p, N/V, \partial \ln Q_N / \partial V \dots\}$ zajišťuje bezrozměrnost ($N \rightarrow \infty$ stejné)

Snadno spočteme:

$$\left(\frac{\partial \ln Z_{NpT}}{\partial p} \right)_T = -\beta(V) \frac{N+1}{N} + \frac{1}{p} \quad \text{čili} \quad \left(\frac{\partial G}{\partial p} \right)_T = (V) \frac{N+1}{N} - \frac{k_B T}{p} \xrightarrow{N \rightarrow \infty} (V)$$

$dG = -SdT + Vdp$

Střední hodnota veličiny X v izobarickém souboru je

$$\langle X \rangle = \frac{\int X e^{-\beta(E+pV)} \mu(V) dV d\vec{r}_1 \dots d\vec{p}_N}{Z_{NpT}}$$

Grandkanonický soubor: $\mu = \text{konst}$ (pokr.)

13/15
s01/3

Kvocient v řadě (1) můžeme vyjádřit takto

$$e^{\beta \mu_{\text{id}}} = \rho \Lambda^3 / q_{\text{in}}$$

$$a' = \frac{a q}{\Lambda^3} = e^{\beta \mu_{\text{res}}} p, \quad \rho = \frac{N}{V}, \quad \mu_{\text{res}} = \mu - \mu^{\text{id}}(\rho)$$

μ_{res} je **reziduální chemický potenciál** = chemický potenciál vzhledem ke standardnímu stavu ideálního plynu za dané teploty a objemu (= hustoty), což lze srovnat s tabulkami (po přepočtu ze standardního stavu p^{st} dle stavové rovnice ideálního plynu).

Těž (zvl. pro ionty) Ben-Naimův standardní stav.